



FRANCE ACTIVE NOUVELLE-AQUITAINE

Investis pour transformer la société

RAPPORT
D'ENGAGEMENT
2023 - 2024



FRANCE ACTIVE
Les entrepreneurs engagés
NOUVELLE-AQUITAINE



ÉDITO

FAIRE MOUVEMENT ENSEMBLE

JérémY Bremaud

Président de France Active Nouvelle-Aquitaine

Claude Alphantery nous a quitté le 26 mars dernier. Ce héros de la résistance, à qui notre réseau France Active doit tant, nous avait enjoint à démultiplier les expériences de coopération à l'occasion de ses 100 ans. Ces « clubs », il les voyait comme des espaces d'interconnaissance, de partage de réflexions et de pratiques. Mais aussi, comme des ambassades de la coopération au sein desquelles, on peut défendre une certaine conception de l'économie et de la société.

Cet appel à résonner au sein du réseau France Active, et nous a amené à accentuer la dimension « mouvement » de notre réseau. Concrètement, en Nouvelle-Aquitaine, nous avons

fait évoluer notre gouvernance pour donner une place plus importante aux entrepreneurs engagés. Cette ouverture et les efforts de sensibilisation sur cette dynamique ont amené plus d'une centaine d'entrepreneurs à adhérer à notre association dès cette première année. Par ces adhésions, chaque membre témoigne de son partage du projet de France Active Nouvelle-Aquitaine et illustre le rôle que peuvent jouer les entrepreneurs pour développer une économie inclusive et durable.

Pour accentuer cette dynamique, nous souhaitons actionner l'ensemble des leviers à notre disposition.

ENTREPRENEURS ET ENGAGÉS

Vers un nouvel horizon

Penser la crise et la dépasser, c'est dans cette dynamique que nous avons travaillé pour construire nos orientations stratégiques 2025. Elles exprimeront notre ambition et apporteront une pierre à l'édifice pour répondre aux enjeux de :

- Cohésion territoriale, à travers l'émergence, l'accompagnement et le soutien aux initiatives économiques qui participent à une occupation équilibrée du territoire et qui apportent des services publics.
- Solidarité, en participant à l'inclusion financière et en sécurisant l'accès à des outils financiers pour les entrepreneurs.

- Innovation financière, en se questionnant avec nos partenaires bancaires, publics et les citoyens sur le sens de l'argent et sa plus-value pour tendre vers une société plus durable.
- Reconnaissance, d'un entrepreneuriat intégrant les enjeux de transition grâce au mouvement des entrepreneurs engagés en Nouvelle-Aquitaine.

Bien plus qu'un modèle à penser, une démarche, un engagement au service des transitions, du lien social, de l'inclusion, pour un entrepreneuriat qui agit de façon solidaire et collective.

Premièrement, intégrer l'ensemble des dimensions de l'engagement dans nos accompagnements et notre suivi pour aider les entrepreneurs à accroître leur impact net positif.

Deuxièmement, par la mise en communauté et les échanges entre pairs. Nous souhaitons démultiplier les espaces d'inspiration et de ressourcement pour les entrepreneurs, et ainsi leur permettre d'envisager de nouvelles voies de progrès pour être à la hauteur des défis sociaux et environnementaux.

Troisièmement, nous nous efforçons de faire évoluer nos outils pour que la finance soit au service de l'engagement. Cela se traduit dans notre nouvelle offre

d'investissement : une offre plus patiente, pour mieux financer l'investissement structurant ; une offre plus engageante, avec des taux révisables à la baisse pour soutenir la génération d'impacts positifs ; une offre plus complète, permettant d'articuler différentes solutions dans des parcours d'investissement adaptés aux phases de vie des projets.

Ce mouvement est encore naissant et nécessite d'être soutenu pour lui donner l'ampleur qu'il mérite. À chacun d'entre nous de jouer le rôle d'ambassadeur de ce club de la coopération, pour avancer ensemble vers "des lendemains désirables".

POUR UN ENTREPRENEURIAT solidaire et inclusif

En 2023, France Active Nouvelle Aquitaine a su accompagner les entrepreneurs les plus fragiles comme ceux qui placent l'utilité sociale au cœur de leur projet. Nous avons su protéger les entrepreneurs en phase de création et soutenir les entrepreneurs les plus engagés quel que soit l'avancement de leur projet.



S'ENGAGER POUR DES ENTREPRISES ENGAGÉES ET PÉRENNES

- Je m'engage = Crée mon emploi, redynamiser mon territoire
- Je suis engagé = Opérer plusieurs engagements inscrivant l'entreprise dans une démarche vertueuse
- Je change la société = Objectif principal : la recherche d'utilité sociale (ESS)
- 75,5 % je m'engage, 17,2 % je suis engagé, 7,3 % je change la société

SOUTENIR LES ENTREPRENEURS

- 52 bénévoles mobilisés dans nos instances et auprès des entrepreneurs
- 107 membres dans la communauté des entrepreneurs engagés
- Une équipe de 53 salariés et 5 mécénats de compétence
- 16 antennes réparties sur la région
- 159 comités d'engagement en 2023
- 8,3 M€ de fonds en gestion pour investir dans les associations
- 2 établissements financiers mutualisés dans le réseau, France Active Garantie et France Active Investissement

CHIFFRES ESSENTIELS EN NOUVELLE AQUITAINE 2023



28,9 M€
mobilisés auprès de 564 entreprises



2100
emplois créés ou consolidés en ETP



1 291
projets accompagnés à travers nos dispositifs



CONSEIL

pour bâtir votre stratégie financière (évaluation des besoins et solution de financement, appui à la relation bancaire et au montage financier)



FINANCEMENT SOLIDAIRE

adapté aux besoins et au stade de vie de votre projet (prêts, garanties de prêts bancaires, primes, investissements en fonds propres)



CONNEXION

pour accéder à un réseau d'entrepreneurs et de partenaires économiques (mise en relation avec les acteurs locaux, intégration à notre communauté)

France Active Nouvelle-Aquitaine (FANA) fait partie du premier réseau national associatif qui soutient l'Économie sociale et solidaire.

Nous accompagnons et finançons des projets innovants qui améliorent l'emploi, le développement des territoires et la lutte contre les inégalités. Nous proposons des services structurés autour d'un triptyque commun : Conseiller, Financer et Connecter. Avec une mission : accélérer la réussite des entrepreneurs et les accompagner à être acteurs d'une société plus solidaire et durable.





ENCOURAGER L'ENGAGEMENT DES ENTREPRENEURS



107

entrepreneurs adhérents à la Communauté « Connexion » depuis son lancement en mai 2023



154

participants aux réunions de bienvenue à la communauté « 1^{er} lieu de rencontre »



LES ATELIERS CONNEXION

16 ateliers, 69 participants (4 participants en moyenne par atelier)



LES RENCONTRES SUR LES TERRITOIRES

8 rencontres, 45 participants (5 participants en moyenne par rencontre)



FOCUS

CONNEXION, la communauté des entrepreneurs engagés

En 2023, France Active Nouvelle Aquitaine a lancé **Connexion**, la communauté d'entrepreneurs engagés avec l'ambition d'en faire un vrai réseau solidaire. Destinée à ceux que nous avons accompagnés et/ou financés, cette nouvelle offre de service a pour vocation de prolonger l'accompagnement de nos entrepreneurs à travers un programme de rencontres leur permettant de **se connecter entre eux**, de **créer du lien**, de **se recommander**, de **s'entraider**, de **se questionner** autour des sujets de transition économique, environnementale et sociétale et de **partager** des expériences et des compétences. Avec cette offre, nous avons aussi la volonté de (re)mettre l'entrepreneur au cœur de nos actions sur le territoire.

LE SAVIEZ-VOUS ?

- Les entrepreneurs TPE s'intéressent davantage aux ateliers thématiques notamment celles autour de la gestion financière (« Analyser son compte de résultat », « calculer sa marge et gérer sa trésorerie » et « Comprendre l'importance du bilan comptable »).
- Les entrepreneurs ESS soulignent la plus-value des ateliers thématiques car les retours d'expérience des TPE leur sont riches et précieux.
- Les rencontres organisées ont principalement été des visites d'entreprises permettant de découvrir les pratiques engagées de nos entrepreneurs.
- Une dynamique réseau qui s'installe petit à petit sur la plateforme Melting Spot (675 messages échangés en privés sur les canaux de discussions et 276 réactions sur les publications / lives, canaux de discussion et documentation mise à disposition).
- Un « Noël Engagé » qui a permis la mise en avant de 24 de nos entrepreneurs (4 000 vues sur Facebook et 9 000 vues sur LinkedIn)

ADHÉSION au projet stratégique de FANA

La valorisation des entrepreneurs engagés et des démarches collectives d'engagement doit être un élément clé pour créer des vocations, faire évoluer les représentations, permettre le déploiement des solutions à impact positif et faciliter l'adoption de pratiques responsables par le plus grand nombre.

Lors de l'AG 2023, les statuts de l'association ont été modifiés permettant de repenser les collèges. En cohérence avec notre volonté de « Faire mouvement », et le souci de répondre au mieux aux besoins des entrepreneurs et des territoires, nous avons souhaité les associer à nos différentes instances de gouvernance (AG, CA, Comité

d'engagements) et leur permettre de participer aux décisions concernant la mise en œuvre de nos différentes actions et l'évolution de notre offre (Financement, DLA, incubateur, Fabrique à Initiatives etc.).

Par ces actions nous chercherons à accompagner le développement continu de leurs connaissances et de leurs compétences, le renforcement de leur réseau, et contribuer ainsi à la croissance et à la pérennisation de leurs activités.

Nous visons une plus grande reconnaissance des entrepreneurs engagés dans les écosystèmes socio-économiques.

L'APPEL

À l'occasion de son centième anniversaire, Claude Alphanéry, visionnaire de l'Économie Sociale et Solidaire, lance un appel pour accélérer la transformation de notre économie afin qu'elle devienne fondamentalement plus sociale, plus inclusive et plus durable. Un appel qui invite les citoyens, les acteurs de l'ESS, les collectivités, les associations, les entrepreneurs engagés, à créer des espaces de coopérations solidaires dans les territoires. C'est ce que propose FANA avec le lancement de sa Communauté CONNEXION. L'objectif : favoriser et promouvoir un entrepreneuriat responsable, solidaire et engagé au service des territoires.

Pour Stéphane Pardonnet, directeur Général de FANA, « nous déjà une expérience d'animation de communauté d'entrepreneurs à travers différents dispositifs que nous portons (l'incubateur POP, le programme Cap'Am, etc.) L'offre CONNEXION nous permet d'aller plus loin, d'offrir un espace pour réunir tous les entrepreneurs accompagnés, qu'ils soient de l'ESS ou bien des TPE de proximité qui réinstallent ou maintiennent de l'activité sur les territoires. Pouvoir partager ensemble notre connaissance, favoriser le développement des projets, améliorer l'impact positif sont des leviers essentiels pour faire grandir les pratiques des entrepreneurs et de FANA sur les 5 dimensions de l'engagement. »

« Je sais pouvoir compter sur France Active comme sur l'ensemble des acteurs de l'ESS à travailler de concert pour amplifier toutes ces coopérations positives et fondatrices de liens sociaux et de lendemains désirables. »

Claude Alphanéry
Président d'honneur de France Active



ENCOURAGER L'ENGAGEMENT DES ENTREPRENEURS

L'engagement est un axe important sur lequel repose notre offre de service Connexion.

Cette offre est progressive en fonction du niveau d'engagement des entrepreneurs, en cohérence avec les autres composantes de notre offre aux différents stades de vie des projets : plus les entrepreneurs sont engagés, plus notre accompagnement se densifie.

Il s'agit également d'une structuration déclinée en 3 étapes permettant d'être le plus pertinent possible quant aux besoins et réalités de nos entrepreneurs :

- Sensibiliser à l'engagement les entrepreneurs « Je m'engage »,
- Encourager les entrepreneurs « Je suis engagé-e » à intensifier leurs pratiques engagées, et
- Accélérer et valoriser l'engagement des entrepreneurs au niveau « Je transforme la société ».

Ce n'est pas la taille ou la nature du projet à financer qui compte, C'est sa capacité à faire bouger la société !

FRANCE ACTIVE
Les entrepreneurs engagés
NOUVELLE-AQUITAINE

Accompagner des entrepreneurs avec un projet à fort impact social, territorial, environnemental sur les 5 axes suivants :



Gouvernance



Écologie



Social



Territoire



Emploi

FOCUS

VISITE APPRENANTE

Les visites d'entreprise nous emmènent à la découverte d'un entrepreneur financé par l'association pour mieux connaître son activité et s'enrichir de ses pratiques responsables.

Au sein de son entreprise, chaque entrepreneur met en avant son engagement et son impact sur la société avant de nous embarquer au cœur de son activité. Ces rencontres généralement axées sur une des 5 dimensions de l'engagement sont ainsi des sources d'inspiration pour ceux qui souhaitent s'engager davantage ou mettre en œuvre des premières pratiques vertueuses au sein de son entreprise.

LA VISITE CHEZ KORAIL



Territoire : Café associatif implanté à Bayonne privilégiant la monnaie locale pour faire vivre le territoire



Gouvernance : Avec le mode associatif



En présentiel ou distanciel, les ateliers connectés accompagnent la montée en compétences des entrepreneurs. Animés par un expert (partenaire ou bénévole), ils permettent aux entrepreneurs d'échanger entre pairs et d'acquérir des notions sur la gestion de l'entreprise. L'enrichissement du catalogue existant repose aujourd'hui sur les entrepreneurs.

Des ateliers connectés POUR MONTER EN COMPÉTENCE



Nicolas Peiffer

Membre de la communauté Connexion et fondateur de Alveelia mon alliée numérique by MNH Solutions

C'est qu'un atelier n'est pas que le déroulé d'une présentation Powerpoint. À chaque fois, des petits jeux et des interactions sont proposées aux participants.

Pourquoi nous avoir proposer de prendre en main l'atelier cybersécurité ?

La cybersécurité est un sujet souvent mis de côté par les petites entreprises car elles pensent qu'elles ne sont pas concernées : ceci était potentiellement vrai dans les années 2000, où les attaques ne ciblaient que certaines structures. Or, en 2022, 45 % des entreprises ont souffert d'une attaque.

Dans le contexte actuel, il est nécessaire de sensibiliser les entreprises afin de les protéger aux principales attaques. Des solutions simples à mettre en place peuvent déjà permettre de réduire le risque et surtout les conséquences (perte de données, arrêt d'activité,). Mon objectif est d'aider les entreprises à identifier les attaques afin de leur faire prendre conscience et de les impliquer dans la protection de leur système informatique.

Que t'apporte la communauté Connexion ?

La communauté connexion m'apporte différentes informations via la mise à disposition de ressources : Pdf, atelier en visio. Elle me permet de pouvoir échanger ponctuellement avec d'autres entrepreneurs qui ont été accompagnés par France Active.

Tu as une participation active au sein de Connexion, on en est content ! Qu'est ce qui te fait revenir à chaque animation ?

Ce que j'apprécie au niveau des animations...

Des ateliers connectés AVEC DES PARTENAIRES ENGAGÉS

Léa, peux-tu nous dire quel lien as-tu avec notre association ?

Dans le cadre de nos projets communs avec TGS/FANA, j'anime depuis plusieurs années des ateliers thématiques à destination des entrepreneurs.

Qu'est-ce que t'apportent ces échanges ?

Déjà, c'est super intéressant de rencontrer ces entrepreneurs qui sont souvent au démarrage de leur entreprise. Ils sont engagés, avec de vraies valeurs solidaires. C'est très enrichissant pour moi de partager mon expertise avec ceux ayant une autre expérience que le modèle économique classique.

Quelle sera la force de la convention que nous signerons prochainement ?

Finalement, c'est d'abord officialiser les relations qu'on a nouées depuis plusieurs années, et aller plus loin dans notre collaboration en renforçant notre partenariat. C'est très intéressant pour le cabinet TGS d'apporter aux entrepreneurs ce lien privilégié que l'on a avec FANA ; de leur expliquer qu'on est partenaire de la structure, qu'on connaît les équipes et qu'on va pouvoir aussi faciliter la mise en relation avec cette structure qui est devenue incontournable sur l'écosystème.

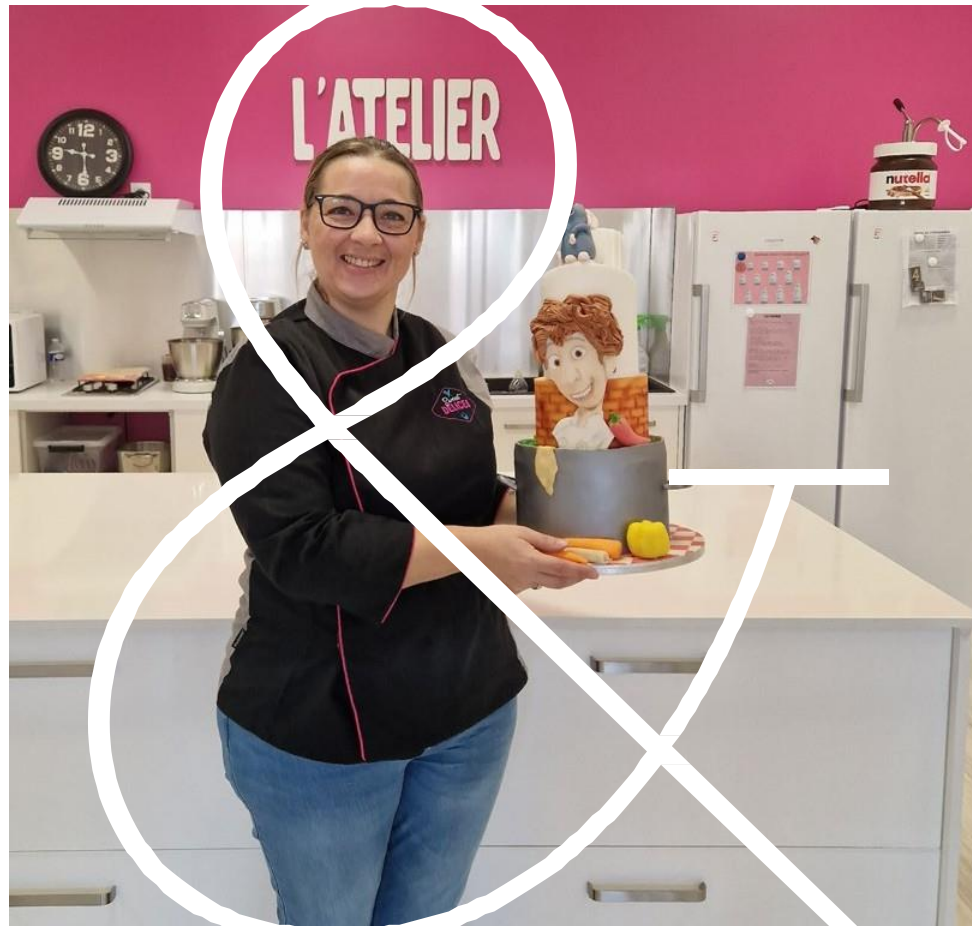
Et le mot de la fin, as-tu un conseil à donner aux entrepreneurs ?

Les entrepreneurs d'aujourd'hui ont bien compris qu'ils avaient la chance dans nos écosystèmes de pouvoir bénéficier d'un appui gratuit ou quasi gratuit de structures qui les accompagnent jusqu'à être garant auprès des institutions bancaires. Donc le seul conseil, c'est de s'entourer, se faire accompagner. Je pense que c'est tout le sens aussi du partenariat que l'on tisse avec FANA.

Léa Marconnet

Responsable commerciale Sud-Ouest, Cabinet TGS France





DONNER UNE CHANCE À TOUS D'ENTREPRENDRE



71 %
des créateurs
financés en
2023 sont des
demandeurs
d'emploi



28.7 %
des créateurs
financés en 2023
sont en situation
de grande
précarité



48 %
des créateurs
financés en
2022 sont des
entrepreneuses



95 %
des entrepreneurs
n'ont pas
de caution
personnelle sur
le prêt bancaire

FOCUS

5^{ème} édition du CONCOURS OUVRE-BOÎTE

Créé en 2018, le concours Ouvre boîte, organisé par France Active Nouvelle Aquitaine en partenariat avec l'agglomération Pau Béarn Pyrénées, a pour objectif d'encourager l'envie d'entreprendre présente dans les quartiers Saragosse et Ousse des bois à Pau. En effet, créer son propre emploi en devenant entrepreneur représente une réelle opportunité pour ces habitants.

Chaque année, 3 primes de 1000 € sont attribuées pour récompenser les entrepreneur.e.s suite à jury qui évalue le projet selon des critères de viabilité, d'originalité, de potentiel d'activité et d'impact. L'édition 2023 a mis en lumière une porteuse de projet avec un service de traiteur marocain, un créateur de pâtisseries portugaises et en entrepreneur engagé sur la sensibilisation à la nature via l'apiculture.

Parce que nous croyons à la dimension inclusive et solidaire de l'entrepreneuriat, FANA accompagne celles et ceux qui rencontrent des difficultés dans l'accès au financement bancaire. Issus des territoires les plus fragiles, personnes en situation de précarité ou rencontrant des formes de discriminations, nous les accompagnons dans la création de leur projet en nous portant garant auprès de leur banque et en mobilisant les lignes de prêts d'honneur. En définitive, nous mettons tout en œuvre pour protéger leur parcours d'entrepreneurs et les accompagnons dans leur démarche d'engagement.

Le programme ACCÈS +

En 2023, le réseau France Active a été retenu pour la « deuxième saison » de l'appel à projets de l'État « Inclusion par le Travail Indépendant », mis en œuvre pour les créateurs d'entreprise les plus fragiles.

Cette action apporte une dimension complémentaire à nos interventions en proposant un accompagnement renforcé auprès de ces publics. Cela se traduit par des séances d'informations et de conseils aux créateurs d'entreprises : protection et

sécurisation de leur parcours, sensibilisation au numérique, pédagogie financière, relation bancaire, sensibilisation à l'engagement. Pour ce faire, nous travaillons avec des partenaires qui complètent l'intervention de nos chargés en financement.

Notre offre « ACCES Plus » en faveur de ces entrepreneurs a concerné une cinquantaine de personnes, dont 41 jeunes de moins de 30 ans qui ont pu bénéficier de la prime de l'État forfaitaire de 1 000 euros.

GARANTIR *pour protéger*

Protéger l'entrepreneur dans sa prise de risque est une des missions premières de notre mouvement associatif. Nous le faisons plus particulièrement auprès des publics les plus fragiles, rencontrant des difficultés d'accès à la banque. Avec nos solutions de garanties d'emprunts bancaires, nous consolidons la relation entre l'entrepreneur et son banquier. Dans certains cas, nous pouvons protéger jusqu'à 80 % du montant du prêt en cas de défaillance de l'entrepreneur. Sur notre territoire, nous avons en 2023 financé 564 entrepreneurs et mobilisé nos garanties pour leur donner toutes les chances de réussir. De plus, notre intervention limite dans plus de 95% des cas le recours aux cautions personnelles des entrepreneurs.

Cette action est rendue possible grâce à nos partenariats avec la quasi-totalité des banques de notre territoire qui partagent avec nous la volonté d'inclure les publics les plus fragiles dans le développement économique. Et pour ce faire, nous pouvons compter sur le soutien constant de la Région Nouvelle-Aquitaine et de l'État qui contribuent conjointement à nos fonds de garantie.

30,8 M€
d'accords de prêts
bancaires garantis

49 870 €
montant moyen
du prêt bancaire

23 %
des créateurs
financés en 2023
ont moins de 30 ans

TÉMOIGNAGE PARTENAIRE

Claire Fillatre

Chargée de mission développement économique et innovation au sein de la Communauté de Communes de l'Estuaire (33)

Notre partenariat avec France Active Nouvelle-Aquitaine s'inscrit dans une vision commune de soutien et de développement de l'entrepreneuriat local. Nous avons constaté que nos missions respectives se rejoignent dans notre volonté de favoriser l'émergence et la croissance des entreprises en Nouvelle-Aquitaine, en réalisant un focus sur le territoire de la Communauté de communes de l'Estuaire en haute Gironde (33). En unissant nos forces, nous sommes

convaincus que nous pouvons renforcer l'écosystème entrepreneurial à travers, par exemple, le parcours de la création, ouvert à tous les porteurs de projets mais aussi aux permanences de France Active au sein de nos locaux et donc au plus proche des entrepreneurs et entreprises du territoire. Nous cherchons à maximiser les ressources disponibles sur le territoire et à offrir des services plus complets en combinant notre expertise et nos réseaux respectifs. Ensemble, nous visons à favoriser l'innovation, la création d'emplois et la dynamisation de l'économie locale.



**Kamilia Julienne et
Stéphanie Hateau**
Fondatrices de Saperlipapet (KJSH)



SÉCURISER le parcours entrepreneurial des porteurs de projet

Saperlipapet est le fruit d'une reconversion de ses deux cofondatrices, animée par la passion du partage et de la créativité. Grâce à un accompagnement solide et personnalisé, ce commerce de proximité a pu ouvrir dans les meilleures conditions possibles. Ce n'est pas seulement un lieu de vente de livres et de fournitures de bureau. C'est aussi un repère où les habitants et curieux se rassemblent pour échanger des idées et participer à des ateliers culturels.

Kamilia et Stéphanie, quel est l'impact souhaité de votre projet sur le territoire ?

On habite le village d'à côté. Il y avait déjà une librairie/papeterie à Saint-Cyr, mais elle a fermé. On a donc voulu la faire revivre car ça manquait dans les environs. Nos concurrents sont à 30km. Il fallait répondre aux besoins de ce territoire et ça a permis de redynamiser le bourg. On a été très bien accueilli, que ce soit par la Communauté de Communes, mais aussi par les habitants, les commerçants et les écoles.

Comment s'est articulé votre projet entrepreneurial ?

On a pris connaissance du parcours de la création d'entreprise qui se fait à l'Agora. On s'est inscrites aux différents ateliers. Ça nous a permis de consolider nos compétences et de connaître d'autres acteurs économiques.



Olivier Trouillot
Chargé de mission financement
FANA

Que reprenez-vous des ateliers auxquels vous avez participé ?

Les ateliers nous ont apporté les bases du business : étude de marché, recherche du local, étape de la création pour ouvrir un commerce... On a connu FANA dans ce cadre avec les modules "plan de financement et outil de gestion".

Et la communauté des entrepreneurs dans tout ça ?

Olivier nous a convaincu avec son discours. Ce qui nous intéressait le plus, c'est le suivi proposé ! On est toutes nouvelles ici et on attend d'avoir des échanges avec d'autres entrepreneurs pour connaître leurs astuces, comment organiser son travail, et l'entrepreneuriat en général.

Olivier, quels étaient les premiers besoins des entrepreneuses lorsqu'elles sont venues te voir ?

Rencontrées au cours de l'animation des Ateliers Territoires + dans le cadre du programme « Entreprendre au cœur des Territoires » de BPI, les porteuses de projet étaient en demande d'accompagnement et de conseil pour le montage de leur dossier de présentation bancaire.

Qu'apporte ce projet sur le territoire ?

Il permet, en participant à la vie locale, de jouer un rôle dans la redynamisation du centre bourg de St Ciers sur Gironde, de recréer des connexions entre les habitants suite à une vague de fermetures de commerces en raison du départ en retraite de nombreux commerçants et artisans.

En quoi leur parcours est-il exemplaire ?

L'exemplarité de leur parcours réside dans la démonstration pratique de l'utilité de notre accompagnement et des synergies fortes entre collectivités territoriales, banques et France Active : un parcours enrichissant et sécurisant pour l'entrepreneur.

Comment accompagnes-tu les entrepreneur.e.s en reconversion ? Est-ce un challenge pour toi ?

Ayant moi-même réalisé une reconversion, je m'appuie sur leurs expériences et les compétences qu'ils/elles ont déjà acquises, en un mot sur leurs points forts. Puis, c'est en les questionnant que j'essaie de leur indiquer, leur faire prendre conscience des écueils qu'ils/elles pourraient rencontrer sur le chemin de l'entrepreneuriat. Être entrepreneur est un métier à part entière. Mon objectif est de les faire avancer par eux/elles-mêmes.

Jessica, quel est l'impact du Crédit Agricole d'Aquitaine dans le soutien d'un tel projet et pour le territoire ?

L'accompagnement de projets sur notre territoire nous tient énormément à cœur, c'est dans l'ADN du Crédit Agricole qui est une banque mutualiste de proximité. En effet, des initiatives comme celle de Kamilia et Stéphanie, permettent une redynamisation des communes et constituent une offre de proximité pour les habitants.



Jessica Grasset
Conseillère au Crédit Agricole d'Aquitaine



Le Crédit Agricole est administrateur de France Active NA et siège dans de nombreux comités des engagements. Avec 30 % de part de marché sur notre activité de garantie sur prêt bancaire, il constitue un de nos principaux partenaires bancaires aux côtés du Crédit Mutuel, de la Caisse d'Épargne, de la Banque Populaire et du Crédit Coopératif.

Stephane Pardonnet
Directeur Général France
Active Nouvelle Aquitaine

Parcours de la
création d'entreprise
et ateliers
"entreprendre au
cœur des territoires"

Garantie égalité
Territoire de
80 %

sur
25 K€
de prêt bancaire

prêt d'honneur
solidaire BPI de
5 K€

**LES
CHIFFRES**
DU DOSSIER



52,5 %
des créateurs d'entreprise
soutenus ont le niveau bac
ou infra

DÉMOCRATISER L'ACCÈS À L'INVESTISSEMENT

Le Réseau France Active renouvelle son offre d'investissement solidaire pour doubler le nombre d'associations et d'entreprises de l'ESS soutenues, à horizon 2027.

Face aux nombreux défis à venir, nous donnons à ces structures les moyens d'accélérer leur développement. C'est elles, qui font vivre leur territoire en œuvrant à la création d'emplois, à l'écologie et au renforcement du lien social.

France Active met l'investissement au service du changement sociétal en :

- > mobilisant l'investissement solidaire,
- > permettant l'accès à des financements fondés sur la patience et sur des seuils de rentabilité compatibles avec l'objectif d'utilité sociale des entreprises de l'ESS.

4,2 M€
de prêt solidaire
France Active et prêt
d'honneur BPI

dont **74 %**
pour les entreprises de
l'ESS

210,2 K€
de primes



NOTRE MÉTIER *d'investisseur*

Notre métier d'investisseur solidaire connaît depuis ces dernières années un véritable tournant puisque nous y intégrons toutes les dimensions prioritaires de l'engagement pour répondre aux défis sociaux et écologiques. Emplois, territoire, écologie, lien social et gouvernance sont au cœur de nos actions de financement. Notre offre d'investisseur évolue pour soutenir les démarches d'investissement structurant et accompagner la transformation et les transitions du plus grand nombre d'entreprises engagées dans un contexte en mutation.

Depuis 2023, notre réseau proposera **des financements patients et souples** plus adaptés à leurs spécificités. Cette nouvelle offre se caractérisera autour de 4 enjeux : **Patient, Sur mesure, Renforcée** (sur les phases de vie sensibles et auprès des associations) et **Associée** à l'écosystème (pour travailler ensemble dans un objectif commun).

En 2023, nous avons conseillé 244 entreprises de l'ESS et financé 115 structures en leur donnant ainsi les moyens de préserver l'utilité sociale de leur projet. Notre politique d'investissement s'inscrit dans la durée et répond pleinement aux enjeux de notre territoire.

115
projets financés relèvent
de l'ESS en 2023

3,15 M€
d'investissements de
France Active Nouvelle Aquitaine
(fonds propres et quasi-propres)

INVESTIR *pour renforcer son engagement grâce à :*

- > **Un pacte renforcé** dédié à l'investissement structurant, décliné de l'émergence à la transformation, qui permet d'accompagner les structures dans la durée, afin de faciliter et de sécuriser leurs transitions.
- > **Un parcours dédié à l'investissement structurant** afin de faciliter et de sécuriser leurs transitions, décomposé en quatre étapes :
 - > un guide dédié à la levée de fonds.
 - > des ateliers collectifs et gratuits animés par des équipes d'experts, pour accompagner les entrepreneurs engagés dans leur réflexion sur l'investissement.
 - > un diagnostic stratégique 360°, des e-learning, un maillage entre entrepreneurs, des fiches thématiques enjeux, pour construire son projet d'investissement.
 - > la connexion avec des partenaires financiers.

FOCUS

YUZU - *la finance participative : de l'épargne du citoyen aux projets !*

Les récents changements sociétaux mettent en avant un modèle de développement centré Pionnier de la finance solidaire, nous continuons d'innover pour répondre aux besoins des partenaires publics et plus précisément celui du Conseil Départemental de Lot et Garonne. C'est ainsi qu'est né le dispositif YUZU, un outil de financement local et participatif.

Destiné aux projets d'économie sociale et solidaire (ESS), il propose une campagne de dons et/ou d'investissements (équity). Sa spécificité : chaque euro citoyen est abondé par le Département, sous plafonnement.

Les deux premiers appels à projets de 2023 ont atteint un taux de réussite de 100 %, mobilisant plus de 358 contributeurs avec un don moyen de 81 €, récoltant ainsi 59 000 €. Le soutien du Département du Lot-et-Garonne aux 9 projets, a eu un effet levier de 26 000 €. La Région Nouvelle-Aquitaine a également soutenu un projet à hauteur de 2 500 €.

TÉMOIGNAGE PARTENAIRE

Depuis plus de 10 ans, la Région Nouvelle-Aquitaine continue de soutenir les structures de l'ESS en proposant de nouvelles modalités toujours plus adaptées à leurs besoins, que ce soit en création, développement, ou transformation. Et ce, grâce à une écoute continue des acteurs, et une très bonne relation de confiance avec l'écosystème d'appui de l'ESS régionale (CRESS, FANA, INAE, UDES...)

Au-delà de faciliter et d'accélérer la mise en œuvre de leurs plans d'investissements, les outils de prêts moyen et court terme abondés cette année à hauteur de 1 M€ par la Région Nouvelle Aquitaine en cofinancement avec la Banque des Territoires et gérés par France Active Nouvelle-Aquitaine, auront pour de nombreuses structures de l'ESS un effet levier. La confiance et le soutien de la Région étant une caution sûre pour embarquer d'autres partenaires



Marie-Laure Cuvelier

Conseillère régionale déléguée à l'économie sociale et solidaire (ESS) et à l'ouverture de l'action régionale

DÉMOCRATISER L'ACCÈS À L'INVESTISSEMENT

Annie Rubellin
Présidente du Comité d'Amis Emmaüs Brive



Claire Lamarsaude
Chargée de mission financement FANA



Charlotte Malaurie
Responsable territoriale FANA
(départements 24 & 19)

d'administration de l'intérêt d'associer France Active au projet : acteur de la finance solidaire, nous partageons les valeurs du réseau Emmaüs.

Durant 3 ans, la structure a affiné sa stratégie et œuvré à la concrétisation du projet Bis-Eco. Le tour de table s'est étoffé : Europe, ADEME-Région Nouvelle Aquitaine, Conseil Départemental, et partenaire bancaire.

Face aux délais de mise en œuvre de ces financements, France Active Investissement a été mobilisée pour soutenir le fonds de roulement. Notre réactivité a permis de déployer l'intégralité du projet, avec un calendrier accéléré.

Annie, quelles sont les prochaines étapes du projet ?

Nous avons déménagé en novembre 2023. L'installation et les travaux se finalisent. Le café solidaire pourra ouvrir, quant à lui, dès septembre 2024 !

INVESTIR dans l'utilité sociale

Comité d'Amis Emmaüs Brive est une association membre de la branche « économie solidaire et insertion » du Mouvement Emmaüs. Son activité met l'économie circulaire (récupération d'objets, recyclage et réemploi par la vente au bric-à-brac) au service de l'insertion et de la solidarité. Les recettes sont reversées sous forme d'aide aux familles, soutien aux associations locales, participation aux projets d'Emmaüs international, etc.

Annie, racontez-nous votre projet en quelques lignes ?

Nous constatons depuis plusieurs années l'évolution du secteur : multiplication des acteurs (éco-organismes, financeurs, concurrents) et mutation des besoins (traçabilité des flux, gisements moins qualitatifs, hausse de la revalorisation, etc.). Parallèlement, le contexte social se dégrade en France.

Forts de ces constats, nous avons fait le choix d'investir : le projet Bis-Eco prévoit l'acquisition de nouveaux locaux afin de réunir nos sites, développer une recyclerie et une matériauthèque (phase 1), et ouvrir un café social et solidaire (phase 2). Notre ambition est de nous professionnaliser pour conserver notre rôle d'acteur clé du secteur, tout en allant plus loin dans notre utilité sociale et territoriale.

Nous avons sollicité France Active Nouvelle Aquitaine en phase 2. Pourtant, notre volonté était de limiter notre endettement : chez Emmaüs, nous épargnons pour nos projets futurs, et grandissons petit à petit.

Claire, comment s'est organisée votre collaboration avec la porteuse de projet ?

J'ai rencontré madame Rubellin aux prémices de ce projet d'envergure, en 2019. L'Association est alors solide financièrement et souhaite mobiliser ses fonds propres pour mener à bien ses investissements. Nous avons su convaincre le conseil

Notre stratégie consiste à investir progressivement : propriétaire depuis l'origine, nous capitalisons. A chaque étape, nous vendons pour ré-investir dans des locaux plus grands. Ce haut de bilan est attractif pour les banques.

Annie, avez-vous un conseil à donner à des entrepreneurs qui hésitent à investir ?

Face au contexte difficile, nous avons deux options : laisser passer l'orage et stagner, ou se mobiliser, parier sur l'avenir et espérer poursuivre son développement ! Pour réussir, il faut savoir s'entourer stratégiquement, et financièrement.

Charlotte, que pensez-vous du projet et de leur stratégie d'investissement ?

Il s'agit de l'un des plus gros projets du réseau Emmaüs France. La structure a su définir sa stratégie, son plan d'action, et faire face aux aléas avec agilité. Bis-Eco va lui permettre de passer un cap pour renforcer son activité et son utilité sociale. Ce projet fait sens pour le territoire, où il s'inscrit en synergie avec les acteurs existants et permet la création d'emplois.

LES CHIFFRES DU DOSSIER

Prêt Participatif de
200 K€

Plan de financement
1.9 M €

Prêt bancaire de
300 K€



L'économie sociale, les entrepreneurs sociaux, la solidarité ont besoin de financements, de capital patient et de partage des risques entre prêteur et emprunteur.

Pourquoi ? Parce que le but est d'abord de faire la différence, de créer un impact positif.

C'est ainsi que France Active Investissement investit dans ces organisations engagées, de l'amorçage au développement ou à la relance.

C'est notre façon de mutualiser le risque entre tous ceux qui œuvrent pour la société que nous voulons demain.



Alexis Masse

Président de France Active Investissement



DÉCOUVREZ
L'OFFRE
FRANCE ACTIVE
INVESTISSEMENT





AGIR AVEC ET POUR LES TERRITOIRES

Parce nous croyons à la force du collectif pour répondre aux besoins non couverts sur notre territoire, nous mobilisons l'ensemble des acteurs publics, privés et citoyens autour des entrepreneurs. Nous leur proposons différentes formes d'accompagnement (de l'idée jusqu'au changement d'échelle) pour les appuyer dans leur recherche d'impact social, territorial et écologique. Au travers de programmes d'émergence (Fabrique à Initiatives, incubateur), de formations (Cap'Am et DLA), ou d'animation de communauté, nous permettons à chaque entrepreneur de s'engager pour un territoire plus solidaire.

TÉMOIGNAGE BÉNÉVOLAT

Jacky Baudrand
Président du comité de Niort

Être bénévole chez France Active Nouvelle-Aquitaine, c'est :

- Être acteur du territoire,
- Contribuer à l'envol d'entrepreneurs engagés,
- Avoir le plaisir d'appartenir à une aventure collective tournée vers la concrétisation de projets.

Comment as-tu connu France Active Nouvelle-Aquitaine (FANA) ?

Je l'ai connu simultanément à 2 occasions. La première lors de partage de projets de créateurs que j'ai accompagnés bénévolement, et où j'ai pu rencontrer Marie Bénédicte Abélard chargée de mission, dont j'ai tout de suite apprécié la bienveillance portée aux créateurs

et le savoir-faire. La seconde en tant qu'administrateur du GODS (Groupe Ornithologique des Deux-Sèvres) où j'ai pu voir les effets pragmatiques du savoir-faire de FANA lors d'un DLA.

Quel est ton rôle chez FANA ?

Je suis depuis février 2023, Président du comité d'engagement du 79. Cela s'est inscrit naturellement, après une année de parcours où j'ai accompagné des jeunes créateurs, compris le rôle des différents acteurs, salariés et élus, participé aux comités d'engagement du 79, mis en Place par Pascale Liège et France Joubert, qui m'ont partagé leur passion, leur utilité et celle de FANA. De plus, j'ai été piloté par Joël Pasquini qui m'a soutenu dans cette prise de fonction, ce que j'ai aussi apprécié.

Qu'est-ce qui t'a convaincu d'adhérer à notre association ?

Le savoir-faire des équipes dans différents domaines fût pour moi la première marque d'un gage de sérieux. Le partage avec les élus et acteurs, fût une seconde marque à laquelle j'ai été sensible, car j'ai ressenti un engagement fort de leur part, un enthousiasme certain et une bienveillance à l'égard des porteurs de projet. Ça m'a fait prendre conscience d'une clé invisible pour moi au départ, mais capitale, à savoir une certaine humanité dans nos approches internes et externes. Tout cela m'a donné envie de passer le cap, et j'ai été conforté dans ma décision, lors des travaux communs partagés à Bordeaux avec les autres Présidents et le Directeur Général Stéphane Pardonnet. Enfin les propos entendus de la part du Président Jérémy Brémaud, lors de l'AG d'Angoulême, m'ont définitivement convaincu s'agissant du projet partagé, des orientations prises en accord avec les évolutions sociétales...



TÉMOIGNAGE SALARIÉ

Frédéric Javelaud
Salarié engagé chez FANA

Aider les entrepreneurs à monter en compétence et les voir réussir, c'est ce qui me motive depuis mon arrivée. Le fait de pouvoir les accompagner à créer leur propre emploi, puis en développer et voir que la structure créée a un réel impact sur le territoire. Parmi ces entrepreneurs, le projet d'Hugo de Gentile (2015) m'a marqué. Il a créé avec son père des produits de nettoyage dentaires innovants. Aujourd'hui, l'entreprise s'est exportée aux États-Unis en mobilisant des fonds d'investissement.

Fana a contribué à mon développement professionnel en proposant des formations en continu, en me donnant l'opportunité d'intervenir sur des projets stimulants comme l'accompagnement de nouveaux collaborateurs, mais aussi, en tant que représentant du personnel dans le cadre de la création de FANA en 2021.



FOCUS

La politique RH de FANA

France Active Nouvelle-Aquitaine s'est donnée pour mission de permettre aux entrepreneurs de s'engager pour une économie et une société plus inclusive et plus durable. Pour réaliser cette mission, l'association s'appuie sur une gouvernance dynamique et au plus proche de nos métiers, ainsi que d'une équipe salariée qui combine une palette de compétences complémentaires pour accompagner les initiatives entrepreneuriales, financer les entreprises engagées, accélérer la réussite des entreprises et amplifier leurs utilités sociales.

Notre maillage territorial à travers nos 13 antennes et 3 établissements, nous assure une proximité et une interaction avec les acteurs sociaux économiques sur chaque département de la région.

NOTRE MÉTIER :

La Fabrique, accompagner l'émergence d'entreprises sociales sur les territoires

Dispositif national porté localement par France Active Nouvelle-Aquitaine, la FA'brique du Limousin part d'un besoin social, d'une idée de projet ou d'un lieu pour faciliter la co-construction d'activités économiques d'utilité sociale sur nos territoires.

En transformant les besoins en opportunités, la démarche « Fabrique à initiative » permet de co-construire des projets à impact par une mobilisation des acteurs locaux, jusqu'à la transmission du projet à un entrepreneur engagé ou une entreprise de l'ESS existante.

Expérimentée en Creuse en 2018, la FA'brique se déploie aujourd'hui sur tout le Limousin grâce à des partenariats structurants avec les collectivités, les acteurs institutionnels, les entreprises et les réseaux associatifs.



Depuis 2023, la FA'brique du Limousin est engagée dans un programme de recherche européen Interreg. Baptisé CASPER pour « Citizen Activation in Shrinking rural areas for Place-based policies to Enhance Resilience », ce projet a comme ambition d'améliorer la résilience des territoires ruraux en déclin grâce à l'adaptation de politiques territoriales par la mobilisation citoyenne.



TÉMOIGNAGE PARTENAIRE

Annie Zapata

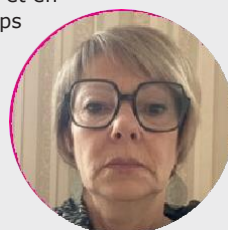
Vice-Présidente en charge de la Politique de la Ville, des Pôles de Santé, et de l'Insertion Locale par l'Économie de la Communauté d'Agglomération du Grand Guéret et Maire de la Saunière.

En arrivant sur le territoire j'ai rencontré France Active dans le cadre de mon travail puisque nous avons bénéficié à l'époque de financements. En 2020, dans le cadre du projet REVATEC, la chargée de mission de la FA'brique est venue me solliciter en tant que Présidente du Groupement d'Employeurs le GEMS23 dans une phase de découverte de l'écosystème médicosocial. Très rapidement nous avons échangé sur les besoins du territoire et parlé le même langage (mutualisation, coopération, vision d'ensemble et prospective).

Il faut savoir que l'Agglomération du

Grand Guéret soutient la FA'brique depuis 2018 quand il s'agissait de mener une expérimentation de fabrique à Initiatives en milieu rural. L'équipe précédente avait pointer du doigt un manque de compétence sur le territoire en ingénierie de projet et l'idée de partir des besoins du territoire était séduisante.

La FA'brique apporte : un dispositif, un process qui mène à l'aboutissement de projets que l'on ne fait que pressentir. Elle apporte un réseau, une ouverture vers le monde. En tant qu'élue, nouvellement en fonction, on a tendance à avoir « la tête dans le guidon ». La FA'brique est un espace de construction de solutions qui permet de prendre de la hauteur et en même temps de se projeter dans le concret.



EN CHIFFRES



NOTRE MÉTIER : *Incuber les projets d'innovation sociale*

POP, premier incubateur dédié à l'émergence et la création de projets d'Economie Sociale et Solidaire, d'innovation sociale et d'entrepreneurs qui souhaitent transformer la société, dans les départements de Vienne, Deux-Sèvres, Charente et Charente-Maritime.

Lancé en 2020, POP est co-porté avec ATIS afin de conjuguer les savoir-faire et expertises au service des porteurs de projet et territoires partenaires. Les missions de l'incubateur POP se concentrent sur la sensibilisation, la détection et, l'accompagnement à la création d'entreprises d'utilité sociale proposant des solutions nouvelles aux défis socio-économiques des territoires.

Il mixte des temps de formations et ateliers collectifs, des sessions de co-développement entre pairs, des rendez-vous individuels avec nos équipes, l'ouverture vers notre réseau de partenaires.

Pour ce faire, l'incubateur déploie 3 types de programmes :

- **POP Départ** : une offre de pré-incubation, de « l'idée au projet » : accompagner le/les porteur(s) dans la validation de la pertinence du projet, l'adéquation des trois dimensions (porteur, projet et public cible), la structuration du plan d'action.
- **POP Incub** : une offre d'incubation, « du projet à la création » : accompagner le/les porteur(s) du projet dans le lancement de la structure et le démarrage de l'activité.
- **POP Fabrique** : une offre d'accompagnement inversée, « du territoire à l'entreprise sociale » : détecter les besoins sociaux insatisfaits sur un territoire, inventer les solutions entrepreneuriales pour y répondre, identifier un porteur de projet et l'accompagner à la création de l'activité



TÉMOIGNAGE STRUCTURE

Coralie Morel

Présidente de la SIAE Icyde - Île de Ré

Quel est votre projet ?

Avec le soutien de la Maison Centrale de Saint Martin de Ré et du ministère de la Justice, j'ai initié en juin 2022 un projet novateur : un chantier d'insertion nommé Icyde.

Ce projet vise à offrir une opportunité concrète de réinsertion aux personnes détenues en leur proposant un environnement professionnel enrichissant et porteur de sens grâce au recyclage et à la réparation de vélo. C'est un atelier de 200 m2 qui accueille aujourd'hui 5 personnes et bientôt 7 !

Quels sont les atouts du programme Pop Incub ?

J'ai découvert l'incubateur Pop grâce au réseau INAE, qui a soutenu mon projet dès ses débuts et m'a encouragée à postuler à l'appel à projet. L'accompagnement offert par Pop a été indispensable à l'évolution et à la réussite de mon projet. Grâce à un éventail de formations, d'apprentissages et de découvertes dans le domaine de l'Économie Sociale et Solidaire (ESS), j'ai pu renforcer mon idée, mon modèle économique et mes aspirations. De plus, Pop m'a permis de développer un réseau local et sectoriel crucial pour la concrétisation de mon projet. Le soutien de France Active, facilité par Pop, a été une étape déterminante en m'aidant à mobiliser des fonds nécessaires au démarrage de Icyde.

Quels conseils donneriez-vous aux personnes qui aimeraient entreprendre ?

Je conseillerais aux futurs entrepreneurs de croire en leur vision, de s'entourer de personnes compétentes et bienveillantes, de rester flexibles et ouverts aux changements, et de ne pas avoir peur de demander de l'aide. Il est important de persévérer face aux défis, de voir le positif dans chaque échec et de garder le sens de ses priorités.



NOTRE MÉTIER : accompagner les structures d'utilité sociale dans leur projet de création et de consolidation d'emplois

Premier dispositif d'accompagnement de l'économie sociale et solidaire (ESS) en France, le DLA accompagne les structures d'utilité sociale dans le développement de leurs emplois et de leurs projets.

Le DLA a été créé en 2002 et financé en région par l'État, la Banque des Territoires, le Fonds Social Européen, la Région Nouvelle-Aquitaine et des collectivités territoriales partenaires. Le DLA propose des parcours d'accompagnement intégrant des phases de diagnostic et de prestations conseils, sur le modèle économique des projets, leur organisation, leur stratégie, la consolidation des emplois ou encore le développement de partenariats. FANA pilote les 5 DLA des départements 16, 17, 24, 79, 86 ainsi que le DLA Régional Nouvelle Aquitaine. Ce dernier accompagne en particulier les structures d'envergure régionale. Il anime également les acteurs du dispositif en région et développe des partenariats avec l'écosystème d'accompagnement ESS régional et national

En 2023, nous avons pu allouer 533 978 euros de crédits d'ingénierie auprès des 227 structures accompagnées. Les premiers secteurs d'activité accompagnés concernent les projets du champ de l'animation de la vie sociale et le secteur culturel. 23 % des projets bénéficiaires d'une prestation conseil DLA étaient accompagnés en collectif.

DLA LE DISPOSITIF LOCAL D'ACCOMPAGNEMENT DE L'ESS NOUVELLE AQUITAINE

EN CHIFFRES

POUR LES DLA DÉPARTEMENTAUX :	105 structures diagnostiquées	pour 183 structures accompagnées	93 ingénieries mises en place
POUR LE DLA RÉGIONAL :	15 ingénieries mises en place	pour 44 structures accompagnées	

FOCUS

LE PROGRAMME D'ACCOMPAGNEMENT

Comment les Ressourceries et recycleries de la Dordogne nourrissent-elles le projet de société d'un Périgord durable et convivial ?

Contexte : Partant d'un besoin commun de consolidation des partenariats de leur territoire, 5 recycleries périgourdines se sont engagées dans un accompagnement DLA collectif afin de valoriser l'utilité sociale et territoriale de leurs activités et mesurer les externalités positives produites par ces dernières.

Résultats : Les 5 associations bénéficiaires de cette ingénierie DLA, animé par le réseau régional ReNAITRe, ont mis en lumière leur impact territorial à partir des 4 fonctions socles de leurs activités (collecter, valoriser, redistribuer, sensibiliser), leur modèle économique et leur impact en termes d'emploi, ainsi que les coûts évités pour les collectivités. L'ensemble de ces travaux ont été présentées aux partenaires publics du territoire (Département, Région, SMD3) afin de conforter et réaffirmer la contribution de ces acteurs dans les politiques publics en matière de déchet et de réemploi.

Mesure des valeurs créées en € - 2022



Données issues des 5 associations accompagnées dans le cadre de ce DLA collectif : Le TriCycle Enchanté ; La RécréaThiv ; Le Pied Allez Triez ; Le Tri-Porteur 24 ; La Recyclerie Bergeracoise.



L'association a bénéficié d'un parcours d'accompagnement DLA en 2022 sur les « modes de gouvernance associative » afin de clarifier le mode de gouvernance de l'association et, revoir les statuts et rédiger son règlement intérieur. Elle s'est ensuite engagée dans le DLA Collectif en 2023.

La RécréaThiv'

NOTRE MÉTIER : Cap'Am, un programme à la levée de fonds

Depuis 6 ans, avec le soutien de la Région, du Conseil départemental de la Gironde, des Landes, du Lot-et-Garonne, des Pyrénées-Atlantiques, la communauté d'agglomération Pau Béarn Pyrénées, la communauté d'agglomération Pays Basque, Bordeaux Métropole et la Mairie de Bordeaux, nous avons développé un parcours d'accompagnement à la montée en compétences en recherche de financement et au pilotage d'activités pour les entreprises de l'Économie Sociale et Solidaire (ESS) au stade de l'amorçage ou au stade du développement. Rythmé par des formations, ateliers de co-développement et des entretiens individuels, le programme se termine par une journée des financeurs, temps de rencontre entre les structures et différents partenaires publics, financiers ou des fondations et fonds de dotation, capables de se mobiliser autour du projet social. Une grande diversité de secteur de l'ESS couverts : insertion, culture, éducation populaire, économie circulaire, etc.

Chaque année, ce sont plus de 30 structures qui bénéficient de ce dispositif. Cap'AM, c'est l'opportunité de « sortir la tête du guidon » et « de prendre du recul » pour notamment :

- Réaliser des diagnostics stratégiques et économiques complets ;
- Devenir enfin à l'aise avec l'analyse financière et s'en faire une alliée pour prendre de meilleures décisions ;
- Sécuriser les budgets prévisionnels et plans de financement ;
- Faciliter l'accès à des financeurs, dont ceux de France Active Nouvelle Aquitaine ;
- Améliorer les techniques de pitch pour des prises de paroles plus impactantes ;
- Et enfin rencontrer d'autres projets et des financeurs de la communauté Cap'AM !

Cap'AM Parcours et Développement

EN CHIFFRES

32 structures accompagnées par an (soit 16 pour chaque parcours Amorçage et Développement)	6 mois d'accompagnement comprenant 6 journées en collectif et 5 rendez-vous individuels	Organisation de plus de 100 rendez-vous avec plus de 30 partenaires financeurs tous les ans
---	--	--

TÉMOIGNAGE STRUCTURE

Léopold Oliva

Directeur d'ECLOZ, Entreprise à But d'Emploi (EBE) à Pau



C'est par un mail d'information que j'ai connu le programme Cap'Am. J'ai eu la chance d'intégrer ce dernier dans un moment clé pour Ecloz, où le développement était extrêmement rapide. J'y ai vu une opportunité de compléter ma formation, car venant de l'industrie, je souhaitais avoir une approche adaptée à une structure associative de l'ESS.

J'ai trouvé le contenu du programme très qualitatif, permettant aux associations d'être aussi bien armées que des structures du domaine lucratif, tout en intégrant les spécificités de l'ESS. J'ai apprécié le partage avec les autres structures, véritable source d'enrichissement.

Un autre atout : le formateur Thibaut. Nous avons pu apprécier son expertise, sa patience et sa pédagogie. Je n'ai jamais suivi de cours de gestion aussi clairs et le tout dans la bonne humeur ! Cela rend accessible le programme à tous, quel que soit son niveau.

Ce programme m'a permis de repérer mes points faibles et de les travailler. J'ai pu mettre aussi à profit les outils Cap'Am.

Cette année nous entamons une nouvelle étape de développement avec la création d'une nouvelle activité de démantèlement de menuiserie, sur un nouveau site. Cela entraîne des besoins de financements et des points de vigilance sur la gestion, mais c'est en toute sérénité que nous le préparons, grâce à un travail de fond mené sur le programme Cap'Am.

Je recommande bien sûr et vivement ce programme : vous y trouverez certainement du bénéfique, pour vous-même et pour votre structure.



AGIR AVEC ET POUR LES TERRITOIRES

Nicolas Rabuel
Cofondateur de IELO



Pascale Liège
Responsable territoriale
FANA (départements
86, 17, 79 & 16)

Johan Baufreton

Directeur régional adjoint URSCOP
Poitou-Charentes



LES
CHIFFRES
DU DOSSIER

UNE DYNAMIQUE territoriale pour une coopération eThcace

Des agriculteurs, des artisans du bâtiment, des architectes et des ingénieurs se réunissent autour d'un projet commun : massifier par l'industrialisation l'usage de la paille hachée comme isolant pour les bâtiments. Objectif : mettre en relation des producteurs de paille avec les professionnels du bâtiment.

Nicolas, racontez-nous votre projet en quelques lignes ?

Notre projet vise à révolutionner l'agriculture et l'industrie du bâtiment en favorisant l'usage de matériaux biosourcés, principalement la paille, pour l'isolation des bâtiments. En mettant en place une chaîne d'approvisionnement locale pour ces matériaux, nous cherchons à promouvoir des constructions plus durables, économiques et énergétiquement efficaces.

Comment votre projet est né ?

Le projet a émergé du constat que le secteur de la construction est l'un des plus gros consommateurs d'énergie et contributeurs aux émissions de CO2. La disponibilité limitée et l'utilisation peu répandue de solutions d'isolation écologiques telles que la paille hachée nous ont poussés à développer une solution viable et locale pour répondre à ces défis environnementaux.

En quoi ce projet est-il engagé ?

Engagé dans la transition écologique du bâtiment, notre projet répond à la nécessité d'une construction durable. Il est en phase avec les objectifs de développement durable, en réduisant les émissions de carbone, en minimisant la consommation énergétique des bâtiments et en favorisant l'économie circulaire à travers l'utilisation de ressources locales et renouvelables.

70 K€
Prêt participatif

Projet de 8 ETP
en 2025

2.5 ETP
au moment du financement

et 30 ETP
à horizon 2023

Dans quel cadre avez-vous sollicité les services de FANA ?

Nous avons sollicité France Active pour un soutien financier via un prêt participatif afin de développer notre solution d'isolation et d'optimiser notre chaîne de production. Leur expertise en financement et accompagnement de projets à impact social et environnemental a été essentielle pour la concrétisation de nos ambitions.

Quelles sont les prochaines étapes du projet ?

Les prochaines étapes comprennent l'élargissement de notre réseau de producteurs et clients, l'optimisation de nos processus de fabrication, et le déploiement à plus grande échelle de notre solution d'isolation dans le secteur de la construction. Nous visons également à obtenir les certifications nécessaires pour une reconnaissance plus large de notre solution en technique courante.

Quels conseils donneriez-vous à des porteurs de projet qui souhaitent créer une dynamique territoriale ?

Pour ceux qui cherchent à créer une dynamique territoriale, nous recommandons de construire des partenariats solides avec les acteurs locaux, d'engager la communauté dès les premières phases du projet et de maintenir une communication transparente et régulière.

Pascale, quels étaient les premiers besoins de la structure lorsqu'elle est venue vous voir ?

La structure souhaitait financer son BFR lié au développement de son concept innovant : l'isolation en paille hachée par insufflation dans des caissons préfabriqués, en structure bois ou en soufflage dans les combles. Nous avons pu intervenir conjointement avec l'URSCOP en prêts participatifs pour répondre au besoin de la SCIC, l'objectif était de faire effet levier auprès d'autres financeurs tels que la Banque des Territoires.

Qu'apporte ce type de projet et en quoi est-il un exemple de coopération territoriale ?

Ce projet vise à structurer la filière. Les principaux atouts de ce projet sont la valorisation des ressources agricoles pour l'amélioration économique des territoires ruraux et la proposition d'isolants véritablement écologiques facilement disponibles à grande échelle. Un réel exemple par son multi sociétariat, la diversité des parties prenantes, la mobilisation de différents financeurs sont un excellent exemple de coopération territoriale.

Johan, comment avez-vous travaillé avec Nicolas ?

Nous avons travaillé ensemble sur les conditions de réussite économique, financière et coopérative du projet. IELO est l'exemple même d'un projet de filière. Il vise à réunir l'ensemble des parties prenantes qui gravitent sur la chaîne de valeur entre la production agricole de paille et la mise en œuvre du produit transformé au sein des bâtiments. Le modèle coopératif avec l'outil SCIC est en parfaite adéquation avec ce type d'initiatives.

Comment avez-vous trouvé l'engouement/l'engagement autour de ce projet de territoire ?

Nous avons constaté qu'il y a rapidement eu une équipe reflétant la filière (avec un intérêt très fort pour le projet) ; un marché au regard des informations qu'ont pu transmettre les professionnels de la construction ; un modèle économique qui vise au partage de la

valeur entre les acteurs de la filière ; et des financements grâce aux associés, aux partenaires bancaires, aux acteurs de l'économie sociale et solidaire (France Active, Mouvement des Scop et des Scic) ainsi que la Caisse des Dépôts et Consignations.

Quelle est la plus-value de IEOLO ?

La SCIC IELO lie à la fois toute la force que le cadre coopératif peut apporter à ce type de projet à la réponse d'un enjeu d'importance : celui du réchauffement climatique. La solution collectivement développée est ainsi la moins carbonée des produits d'isolation et l'une des plus efficaces dans son pouvoir d'isolation thermique des bâtiments. IELO est la preuve de la capacité à innover en coopérative !

TÉMOIGNAGE PARTENAIRE

Nicolas Picoulet
Directeur régional URSCOP Poitou-
Charentes



Le Mouvement SCOP et le réseau France Active œuvre ensemble de longue date ; France Active accompagne financièrement les projets de Scop (société coopérative de production) et de Scic (société coopérative d'intérêt collectif) au moment de leur création, dans le cadre de leur développement ou dans des phases de consolidation.

Ainsi, nombreuses sociétés coopératives picto-charentaises ont bénéficié de prêts participatifs ou de garantie de la part de France Active.

Qu'il s'agisse de créations ex-nihilo, ou de mutation statutaire d'association en coopérative, ou de cession d'entreprise saine à leurs salariés sous format coopératif, le réseau France Active couple les outils financiers du Mouvement SCOP (Socoden, Scopinvest, Sofiscop) pour consolider les projets et faire effet levier vis-à-vis des partenaires bancaires.

49 %
des entrepreneurs
sont implantés
sur les territoires
prioritaires (QPV et
ZRR)

71 %
des projets
soutenus sont sur
des communes
de moins de
5000 habitants

35
collectivités
territoriales sont
partenaires de
France Active NA

NOTRE ASSOCIATION

Pour répondre aux enjeux économiques, sociaux et écologiques, France Active Nouvelle Aquitaine inscrit son action au cœur de tous les territoires.

Salariés et bénévoles accompagnent les entrepreneur·e·s engagés dans la durée. Ils les accueillent, les conseillent et les financent. Pour assurer la pérennité de leur projet, ils leur donnent accès à des crédits bancaires et des investissements solidaires.

EN 2023

- > 1 291 entreprises accompagnées et financées
- > 2 100 emplois créés ou consolidés
- 28,9 M€ mobilisés en concours financiers
- 4 entreprises sur 5 passent le cap des 3 ans

FRANCE ACTIVE

Les entrepreneurs engagés

NOUVELLE-AQUITAINE

90, rue Malbec - 33800 Bordeaux
Tel : 05 33 89 33 33

franceactive-nouvelleaquitaine.org



NOS SIÈGES ET NOS ANTENNES



Direction de la publication et rédaction : France Active & FA Nouvelle-Aquitaine, Stéphane Pardonnet - Crédits photo : Pierre Planchenault, France Active Nouvelle-Aquitaine, France Active, Ecoleze Pau - Saperlipapet, Emmaüs Brive, Claire Fillatre, la FA'brique du Limousin, Annie Zapata, Pop Incub, Icycle, DLA Nouvelle-Aquitaine, Ielo, URSCOP Poitou-Charentes - Conception & réalisation : www.agence-heidi.fr - Chloé Colarossi www.lasolutioncreative.com - Impression : Pro formats

Avec le soutien de :



Nos partenaires bancaires :

